



Organización  
Panamericana  
de la Salud



Organización  
Mundial de la Salud

OFICINA REGIONAL PARA LAS Américas

## Centro Panamericano de Fiebre Aftosa

PANAFTOSA - SALUD PÚBLICA VETERINARIA

# RIMSA 17

**17ª Reunión Interamericana Ministerial de Salud y Agricultura**  
***"Una Salud y los Objetivos de Desarrollo Sostenible"***

***Assunción, 21 - 22 de julio de 2016***



Organización  
Panamericana  
de la Salud



Organización  
Mundial de la Salud

OFICINA REGIONAL PARA LAS Américas

Centro Panamericano de Fiebre Aftosa

PANAFTOSA - SALUD PÚBLICA VETERINARIA



***Informe de la REDIPRA 15***  
***REUNION DE DIRECTORES DE PROGRAMAS***  
***DE RABIA DE LAS AMERICAS***

***Brasilia, Brasil, 16-17 de septiembre de 2015***

**Eduardo Pacheco de Caldas**

**eduardo.caldas@saude.gov.br**

**Presidente da REDIPRA 15**

**Coordinador de la Unidad Técnica de Vigilancia de Zoonosis**

Seminario Internacional  
Pre-REDIPRA sobre  
**Experiencia de países**  
y herramientas para la declaración  
de áreas Libres de Rabia Canina  
Variantes 1 y 2

15 de septiembre 2015 - Brasilia

PANAFTOSA - OPS/OMS  
Salud Pública Veterinaria



# 15RE DIPRA

16-17 de septiembre 2015 - Brasilia

Reunión de Directores de los  
Programas de la Rabia de las Américas



Reunión de Directores de los Programas de Rabia en las Américas  
Brasilia, DF, Brasil | 15-17 de septiembre de 2015

<http://www.panaftosa.org/redipra15>



PANAFTOSA  
Centro Panamericano de Fiebre Aftosa  
Salud Pública Veterinaria

# La Rabia en el Mundo



10 -11/Dec/2015

OMS propone eliminación de la Rabia transmitida por perros

Mundo:

➤ ~ 60 mil personas mueren cada año en el mundo por la rabia transmitida por el perro

América Latina y el Caribe:

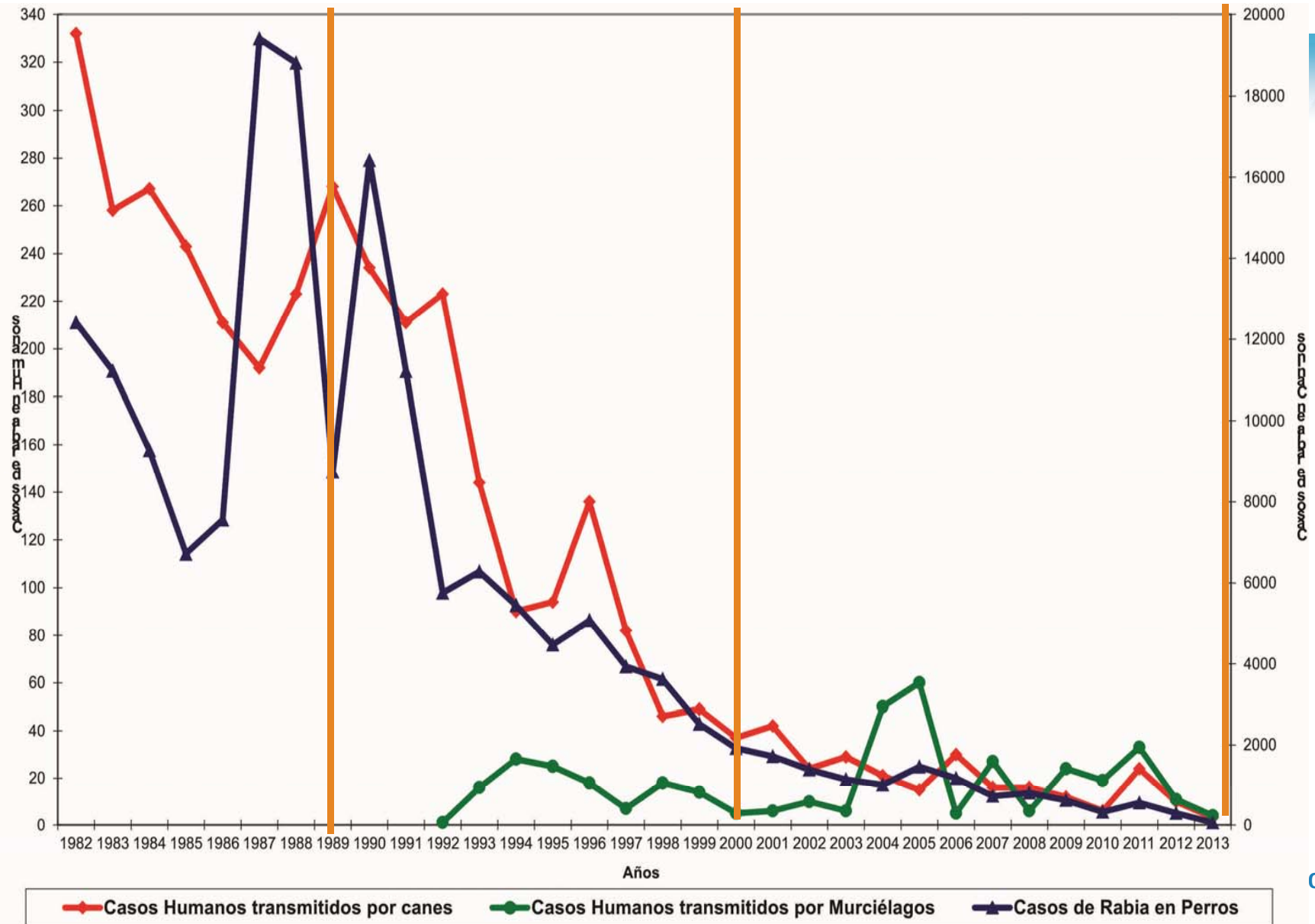
➤ 250 casos en 1990  
➤ menos de 10 en 2010

Distribution of risk levels for humans contacting rabies, worldwide, 2013



PANAFTOSA  
Centro Panamericano de Fiebre Aftosa  
Salud Pública Veterinaria

## Rabia humana transmitida por perros, por murciélagos y casos de rabia em perros. 1982-2013, Américas.



**OBJETIVOS DE LA REDIPRA15**  
**Brasilia, Brasil, 16-17 de septiembre del 2015**

- **Analizar los avances alcanzados en la eliminación de la rabia humana transmitida por el perro, así como las definiciones y estrategias para la declaración de áreas y territorios libres de rabia de origen canina**
- **Proponer estrategias para la etapa final de eliminación de la enfermedad y para la movilización de recursos para los países y áreas donde aún persiste la circulación del virus en la población canina**
- **Analizar y coordinar estrategias de vigilancia y prevención de la rabia silvestre en áreas y poblaciones en riesgo;**
- **Materializar la interrelación salud-agricultura para el control y la eliminación de la rabia considerando el grave impacto en la salud y economía de los países.**



**PANAFTOSA**  
Centro Panamericano de Fiebre Aftosa  
Salud Pública Veterinaria

## **“RECOMENDACIONES” DE LA REDIPRA15**

### **I - PLAN DE ELIMINACIÓN DE LA RABIA EN HUMANOS TRANSMITIDA POR EL PERRO EN LAS AMÉRICAS – FASE FINAL**

1. PANAFTOSA-OPS/OMS proceder a la formulación de un **“Plan Regional de Eliminación de la Rabia Humana Transmida por el Perro en las Américas”**, con especial énfasis en los **países y áreas prioritarias** con circulación viral residual.

2. Destacar que el plan y programas nacionales, una vez formulados, la base de **“sustentación técnica para la definición de un horizonte temporal de eliminación”** de la enfermedad en la región.

## **“RECOMENDACIONES” DE LA REDIPRA15**

### **II - FORTALECIMIENTO DE LAS CAPACIDADES NACIONALES**

Instar a las autoridades nacionales de los Ministerios de Salud y de Agricultura de los países a **fortalecer las capacidades nacionales de vigilancia y control sanitario de la rabia**, con énfasis en las **áreas de riesgo** y zonas de **frontera** bi o multinacionales, y participar activamente en los **sistemas de información** establecidos para su monitoreo regular



PANAFTOSA  
Centro Panamericano de Fiebre Aftosa  
Salud Pública Veterinaria



## **“RECOMENDACIONES” DE LA REDIPRA15**

### **III - EL TRABAJO CONJUNTO EN LA FASE FINAL DE ELIMINACIÓN DE LA RABIA (Solicitar a PANAFTOSA-OPS/OMS)**

Promueva el trabajo conjunto y colaborativo entre países:

1. mediante la **articulación** de esfuerzos y fortalezas de los organismos públicos y privados, agencias internacionales de cooperación y organizaciones no gubernamentales

2. **movilización de recursos**: países y o áreas en situaciones de endemia, emergencia sanitaria o ejecución de estrategias de control y eliminación de la rabia.

Estructure un **cuadro de recursos humanos, contribuidos por los países**

1. trabajo colaborativo en países o áreas prioritarias

2. países de la región, relacionadas con el control y eliminación de la rabia.



**PANAFTOSA**  
Centro Panamericano de Fiebre Aftosa  
Salud Pública Veterinaria

## **“RECOMENDACIONES” DE LA REDIPRA15**

### **IV- ESQUEMAS DE PROFILAXIS PRE-EXPOSICIÓN EN GRUPOS POBLACIONALES DE RIESGO**

La iniciativa constituye experiencia documentada, disponible para los servicios de salud de los países de la región, en su cometido de proteger la salud y condiciones de vida de **grupos vulnerables de la población**

PANAFTOSA-OPS/OMS, dejar constancia de esta recomendación a los Ministros de Salud y de Agricultura de Perú y Colombia, y promover la diseminación de los resultados de estas iniciativas así como su aplicación en otras áreas con riesgos y características similares



**PANAFTOSA**  
Centro Panamericano de Fiebre Aftosa  
Salud Pública Veterinaria

## **“RECOMENDACIONES” DE LA REDIPRA15**

### **V- RED DE LABORATORIOS DE DIAGNOSTICO DE RABIA - REDILAR**

Promover la activa participación de Colaboradores de la OMS, en la misión y objetivos de la REDILAR

Garantizar el Ac. Monoclonales y otros reactivos indispensables para el diagnóstico y vigilancia de la rabia, en las condiciones deseables para la etapa final de la eliminación. **Conocer los virus circulantes.**

REDILAR/PANAFTOSA-OPS/OMS, desarrolle una hoja de ruta con énfasis en los países prioritarios, que definan un esquema de armonización del diagnóstico de rabia, la presentación de informes y la ejecución de ejercicios anuales de pro eficiencia



**PANAFTOSA**  
Centro Panamericano de Fiebre Aftosa  
Salud Pública Veterinaria

# “RECOMENDACIONES” DE LA REDIPRA15

## VI - ESQUEMAS DE PROFILAXIS POST EXPOSICIÓN MÁS EFICIENTES

Consideración esquemas de profilaxis post-exposición alternativos al prevalente en la región, basado en la aplicación de 5 dosis vía intramuscular, ya fueran estos los esquemas de 4 dosis vía intramuscular o por la aplicación intradérmica, para **asegurar un mayor acceso** de la población en riesgo a la profilaxis post-exposición.

The infographic is titled "Esquema para profilaxia da raiva humana com vacina de cultivo celular" (Scheme for human rabies prophylaxis with cell-cultured vaccine). It contains a table with four columns: "SITUAÇÃO DE EXPOSIÇÃO", "VIA DE ADMINISTRAÇÃO DA VACINA", "DURAÇÃO DO PERÍODO DE OBSERVAÇÃO", and "VIA DE ADMINISTRAÇÃO DA VACINA". The table provides detailed instructions for different exposure scenarios, including the number of doses and the timing of each dose.

SITUAÇÃO DE EXPOSIÇÃO	VIA DE ADMINISTRAÇÃO DA VACINA	DURAÇÃO DO PERÍODO DE OBSERVAÇÃO	VIA DE ADMINISTRAÇÃO DA VACINA
Exposição direta ou indireta a saliva de um animal infectado que tenha mordido ou arranhado a pele humana ou animal, ou que tenha causado uma ferida aberta, ou que tenha causado uma contaminação de uma ferida aberta, ou que tenha causado uma contaminação de uma ferida aberta, ou que tenha causado uma contaminação de uma ferida aberta.	Via intramuscular (IM)	10 dias	Via intramuscular (IM)
Exposição direta ou indireta a saliva de um animal infectado que tenha mordido ou arranhado a pele humana ou animal, ou que tenha causado uma ferida aberta, ou que tenha causado uma contaminação de uma ferida aberta, ou que tenha causado uma contaminação de uma ferida aberta.	Via intramuscular (IM)	10 dias	Via intramuscular (IM)
Exposição direta ou indireta a saliva de um animal infectado que tenha mordido ou arranhado a pele humana ou animal, ou que tenha causado uma ferida aberta, ou que tenha causado uma contaminação de uma ferida aberta, ou que tenha causado uma contaminação de uma ferida aberta.	Via intramuscular (IM)	10 dias	Via intramuscular (IM)
Exposição direta ou indireta a saliva de um animal infectado que tenha mordido ou arranhado a pele humana ou animal, ou que tenha causado uma ferida aberta, ou que tenha causado uma contaminação de uma ferida aberta, ou que tenha causado uma contaminação de uma ferida aberta.	Via intramuscular (IM)	10 dias	Via intramuscular (IM)



# “RECOMENDACIONES” DE LA REDIPRA15

## VII - NOTIFICACIÓN OBLIGATORIA EN EL SIRVERA DE LAS OCURRENCIAS Y OTRAS INFORMACIONES CONSENSUADAS POR LOS PAÍSES



Reconocer como efectivas las propuestas de avances presentadas por PANAFTOSA para la revisión y mejora del SIRVERA;

obligatoriedad de reportar al SIRVERA de forma urgente en caso de ocurrencias de rabia; y regularmente sobre el estado de las capacidades y desarrollo de los Programas Nacionales.

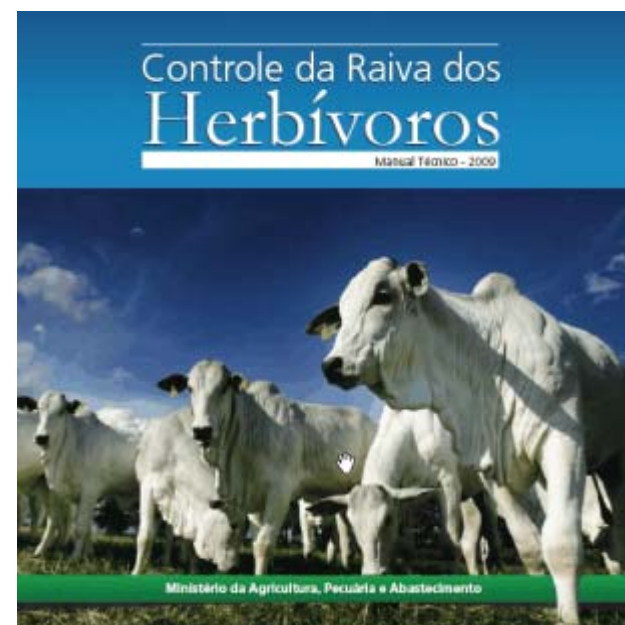


PANAFTOSA  
Centro Panamericano de Fiebre Aftosa  
Salud Pública Veterinaria

## “RECOMENDACIONES” DE LA REDIPRA15

### VIII - FORTALECIMIENTO DE LOS PROGRAMAS DE CONTROL DE LA RABIA EN HERBÍVOROS

Reconocer la necesidad de los países de **fortalecer los Programas de control de rabia en herbívoros** según el patrón armonizado por PANAFTOSA/OPS/OMS, en colaboración con los países para el reconocimiento de sus capacidades y contextos específicos.



PANAFTOSA  
Centro Panamericano de Fiebre Aftosa  
Salud Pública Veterinaria

- **Menos casos llevan a:**

- **Disminución del interés institucional**

- Al tempo que otras prioridades aparecen
- falta de memoria y continuidad en las instituciones

- **Disminución del conocimiento de los riesgos por parte de la población**

- Potenciada por la baja incidencia de casos con respecto a ataques de perros

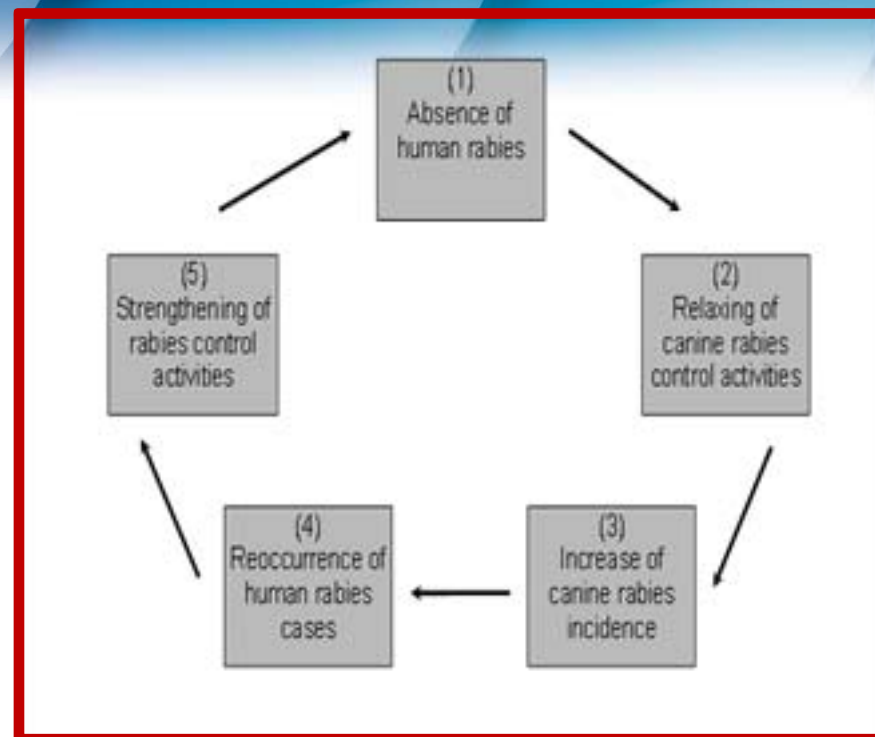
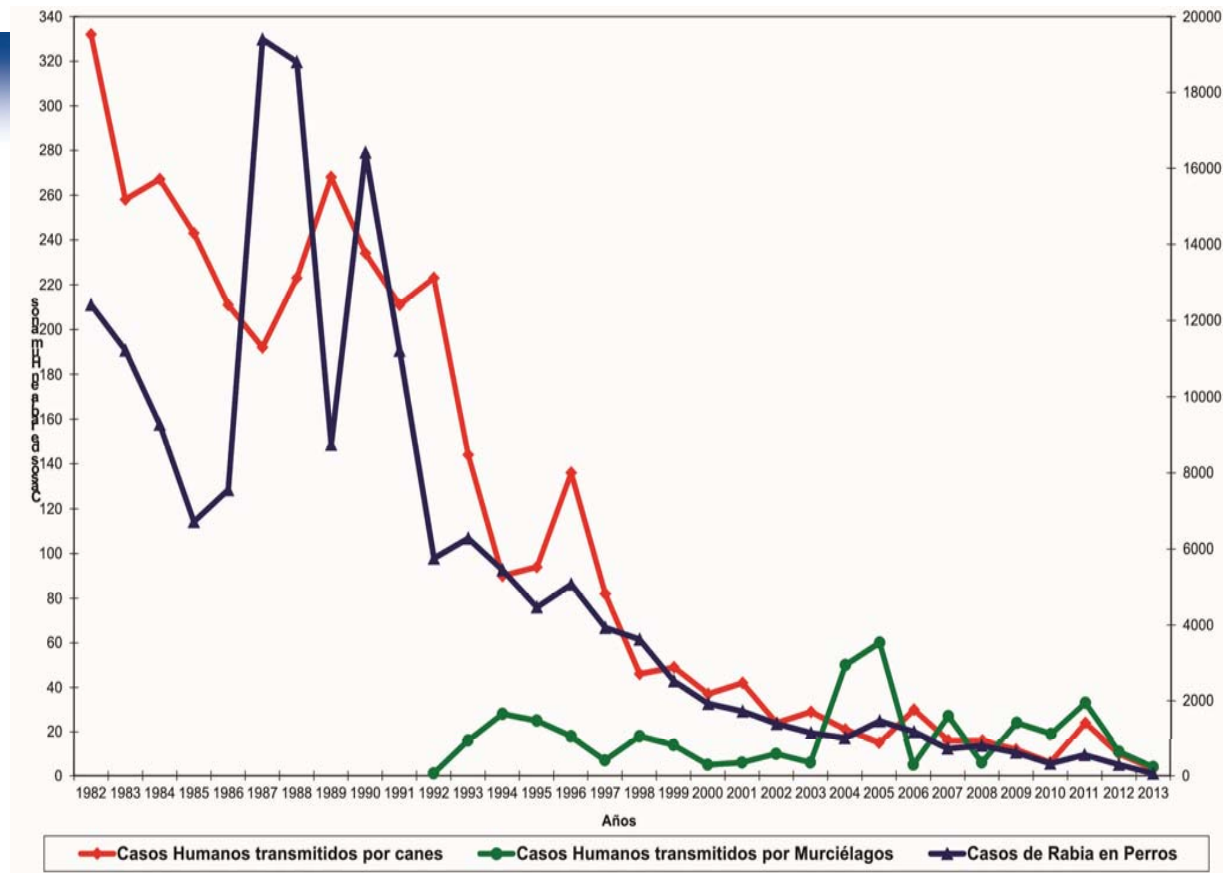


Figure 1: Problematic cycle of re-occurring canine and human rabies (PAHO/WHO 2010)



# Rabia humana transmitida por perros



**Rabia**  
**Rabia nos es puede convertir en una víctima de su éxito**



PANAFTOSA  
Centro Panamericano de Fiebre Aftosa  
Salud Pública Veterinaria



# GRACIAS



[eduardo.caldas@saude.gov.br](mailto:eduardo.caldas@saude.gov.br)



PANAFTOSA  
Centro Panamericano de Fiebre Aftosa  
Salud Pública Veterinaria